

Leidraad Groen 2020-2024

November 2020



Gemeente Maastricht

1 Voorwoord.

Veranderingen binnen de samenleving vragen om een voortdurende aanpassing van de fysieke buitenruimte. En de vooruitgang die wij de komende jaren met elkaar willen bereiken, is hoe dan ook een groene verandering. Zo is de wijze waarop wij het openbaar groen van onze stad inrichten en beheren, bepalend voor het toekomstig woon- en werkklimaat in Maastricht. En daarmee voor ons welzijn en welbevinden.

In de Leidraad Groenbeheer en in de Omgevingsvisie leggen we de groene toekomst van onze stad vast voor respectievelijk de komende 5 en 20 jaar. Deze vergroening, als onderdeel van een actief milieu- en klimaatbeleid, gaat snel en is deels een autonome (r)evolutie. Veel stedelingen pakken dit zelf al op en vaak ook met elkaar. Het gemeentebestuur wil de noodzakelijke vervanging van het openbaar groen dan ook niet alleen realiseren en doet graag een beroep op de burgers. Deze participatie genaamd 'Wij de Maastrichtse Natuur' wordt voor een belangrijk deel opgepakt door initiatiefnemers zoals buurtverenigingen, verenigingen van eigenaren en opstellers van de Stadsnatuurvisie.

Op planniveau zijn de voornaamste kwaliteiten van het groen in en om de stad nu vastgesteld en kunnen wij hier de komende decennia met elkaar nader invulling aan geven. De Leidraad Groen werkt dit door middel van een gedifferentieerd groenbeheer verder uit. Dat wil zeggen met meer variatie in het groen, beheer categorieën en soortenrijkdom. 'Wij de Maastrichtse natuur' hebben het dan allemaal in huis: stedelijk groen in de buurt en een rijk natuurlandschap op loop- en fietsafstand. Kortom, een groene, gezonde leefomgeving voor Maastricht; ontspannen en onbegrensd.

John Aarts,
Wethouder Stadsbeheer

Inhoud

1	Voorwoord.	3
2	Samenvatting	6
3	Inleiding	7
3.1	Waarom een Leidraad Groen?	7
3.2	Doelstelling	7
3.3	Scope	7
4	Terugblik 2014-2019	9
4.1	Kwaliteitsniveaus beheer en onderhoud openbaar groen en bomen 2014-2019.	9
4.2	Mijn Groen Maastricht (zelfbeheer)	9
4.3	Overige projecten	10
	Snippergroen	10
	Omvorming en vervanging	10
	Adoptie rotondes	10
5	Stand van zaken	12
5.1	Arealen en onderhoudstoestand	12
5.2	Bepantingen, natuurbeheer en knelpunten	14
	Zelfbeheer en “mijn groen Maastricht”	14
	Natuurbeheer	14
	Wijkgerichte aanpak omvormen en vervangen	15
	Evenementen in het groen	15
	Invasieve exoten	15
	Japanse duizendknoop.	15
5.3	Bomen	16
	Verbetering groeiomstandigheden	16
	Bosplantsoenbeheer	16
	Intensivering snoei- en waterregime	17
	Bestrijding processierups	17
	Inboet stormschade	17
5.4	Klachten	18
5.5	Kappen van particuliere bomen	19

6	Uitgangspunten en doelstellingen	20
	Coalitieakkoord 2018-2022	20
	Meerjarenbegroting inclusief IBOR nota en paragraaf kapitaalgoederen	20
	Passend binnen het kader van de Omgevingsvisie	20
	Zorgplicht	21
	Consistentie in beleid	22
	De werkwijze in relatie tot de andere programma's	22
	Doelstellingen	22
	Vertaling van het coalitieakkoord in hoofddoelstellingen:	23

7	uitvoeringsprogramma en transformatieprincipes.	24
7.1	Inleiding.	24
7.2	Renovaties	24
7.3	Ontwikkeld beheer en beherend ontwikkelen.	24
7.4	Differentiatie in het groen (vervangingen)	25
7.5	Differentiatie in het groenonderhoud en zelfbeheer	25
7.6	Soortenrijkdom en biodiversiteit.	26
7.7	Klimaataanpak en voorkomen van hittestress.	26
7.8	Bomen.	27
7.9	Toepassingscriteria bomen.	27

8	Meerjarenprogramma 2020 - 2024	29
	Financiële paragraaf	29
	Groot onderhoudsprogramma beplantingen	29
	Groot onderhoudsprogramma bomen	30
	Uitvoering in de dagelijkse praktijk	30
	Resumerend	31
	Resumerend kosten en dekking groot onderhoud	31

	Bijlage 1, Areaal	32
	Bijlage 2, wettelijke kaders	34

2 Samenvatting

Een Leidraad wordt gebruikt als planning- en sturingsinstrument voor het integraal beheer van de openbare ruimte (IBOR). Het bevat de financiële en organisatorische randvoorwaarden op de diverse deelterrinen van de openbare ruimte en formuleert doelen in meerjarenperspectief, in dit geval voor het groenbeheer.

Wat stond centraal in de vorige Leidraad Groen (2014 -2019)?

Op basis van de leidraad groen (die impliciet via de begroting werd vastgesteld), is het dagelijks onderhoud gecontinueerd op C-kwaliteit tot en met 2017. Op basis van enquêteresultaten is er in 2018 ingezet op dagelijks onderhoud op gemiddeld B-niveau conform de raadsinformatiebrief van 5 december 2017. Vooruitlopend op de nieuwe leidraad is in 2019 dagelijks onderhoud op gemiddeld B-niveau gecontinueerd.

Voor bomen gold een zgn. B-(basis)kwaliteit, dit vanwege de gemeentelijke zorgplicht.

Daarnaast is er de afgelopen periode invulling gegeven aan thema's als "mijn groen Maastricht", snippergroen, het omvormings- & vervangingsprogramma en de adoptie van rotondes.

Wat zegt het nieuwe coalitieakkoord 2018 - 2022?

In het hoofdlijnenakkoord coalitie 2018-2022 'Onbegrensd en Ontspannen' zijn de volgende doelstellingen opgenomen:

- Vergroenen van de openbare ruimte als een van de centrale doelstellingen in de omgevingsvisie, om onder meer de stadsecologie te verbeteren en de hittestress en wateroverlast te verminderen.
- Verhogen van het onderhoudsniveau van het openbaar groen. Initiatieven in de buurten om de woonomgeving te vergroenen, worden omarmd en ondersteund.

Relatie met de Omgevingsvisie

In de Omgevingsvisie wordt aandacht besteed aan het groenbeleid, in deel twee van de omgevingsvisie is een hoofdstuk "groen, natuur en landschap" opgenomen. De Leidraad groen en de Omgevingsvisie hebben een sterke relatie met elkaar. De Omgevingsvisie geeft op strategisch niveau aan welke richting we op willen met de voornaamste groenstructuren in en om de stad. De leidraad is daarbij het (tactisch) uitvoeringskader.

In de omgevingsvisie wordt de ambitie uitgesproken om de relatie tussen mens en natuur te verbeteren/herstellen. Maastricht introduceert daarbij de zogenaamde "Groene Ster" gedachte met vijf punten die richting en structuur geeft aan het groenbeleid.

Andere thema's

Geredeneerd vanuit de zorgplicht zal worden gewerkt aan de duurzame instandhouding van het groenareaal inclusief de bomen. Daarnaast wordt er gestreefd naar meer differentiatie van het groenareaal waarbij er ook nadruk wordt gelegd op de vergroting van biodiversiteit in relatie tot het groenbeheer. Zelfbeheer zal in dezelfde vorm als voorheen worden voortgezet, dit via het programma "Mijn groen Maastricht".

Meerjarenprogramma

Zoals aangegeven ligt het accent voor de komende periode om het verlagen van de onkruiddruk in beplantingsvakken, vakken die versleten zijn en geen volledige bodembedekking meer hebben worden vervangen, dit wordt geïntegreerd in het programma van omvormen en vervangen.

Daarnaast is er een bomenvervangingsplan opgesteld op basis van vooraf opgestelde prioriteiten.

Hierbij liggen de accenten op het vervangen van bomen op basis van de VTA inspectie, vervanging van bomen als gevolg van ziektes en aantastingen, vervangingen vanuit esthetische overwegingen en een aantal kleinere projecten.

3 Inleiding

Een Leidraad wordt gebruikt als planning- en sturingsinstrument voor het integraal beheer van de openbare ruimte (IBOR). Het bevat de financiële en organisatorische randvoorwaarden op de diverse deelterrinen van de openbare ruimte en formuleert doelen in meerjarenperspectief, in dit geval voor het groenbeheer.

3.1 Waarom een Leidraad Groen?

De gemeente Maastricht is verantwoordelijk voor een adequaat beheer van haar kapitaalgoederen, waaronder wegen, riolering, water, groen en gebouwen. Om aan deze opgave invulling te geven, wordt gebruik gemaakt van beleidsplannen en beheerplannen, die als kader dienen voor het beheer en onderhoud van de kapitaalgoederen. In het Besluit, Begroting en Verantwoording provincies en gemeenten (hierna: BBV) is expliciet vastgelegd, dat voor het beheer van de genoemde kapitaalgoederen, beleidskaders en de daaruit voortvloeiende financiële consequenties moeten worden aangegeven, inclusief een vertaling daarvan in de begroting (zie artikel 12 Besluit begroting en verantwoording provincies en gemeenten). Het vaststellen van de Leidraad groen als beleidsplan door ten minste het college van Burgemeester en wethouders is hier een logisch voortvloeisel uit. Met de Leidraad groen 2020 - 2024 geeft de gemeente invulling aan het beleidskader voor het onderhoud van het openbaar groen. De huidige Leidraad groen (2014-2018) dateert uit 2014 en is daarom toe aan actualisatie.

3.2 Doelstelling

De doelstelling van de gemeente bij het opstellen van deze Leidraad groen 2020 - 2024 is, om op basis van de CROW-schouwssystematiek en de ervaringen van de beheerders, inzicht te geven in de opgave van de noodzakelijke technische en financiële inspanningen om het areaal groen de komende jaren op een doelmatige en efficiënte wijze op peil te houden (ambitieniveau). En tegen zo laag mogelijke kosten te kunnen plannen en uitvoeren. Tegelijk is voor deze periode ook de Omgevingsvisie opgesteld, waarbij de doelstellingen voor het groen(beheer) nader worden aangegeven. Zo biedt groen niet alleen mogelijkheden om de gevolgen van klimaatverandering op te vangen, zoals hittestress en wateroverlast, maar draagt het ook bij aan een grotere biodiversiteit. Vanuit de oorspronkelijke basistaak, waarbij gezorgd wordt voor een nette woonomgeving en representatieve binnenstad, vindt een herbezinning plaats over de inrichting van het groen.

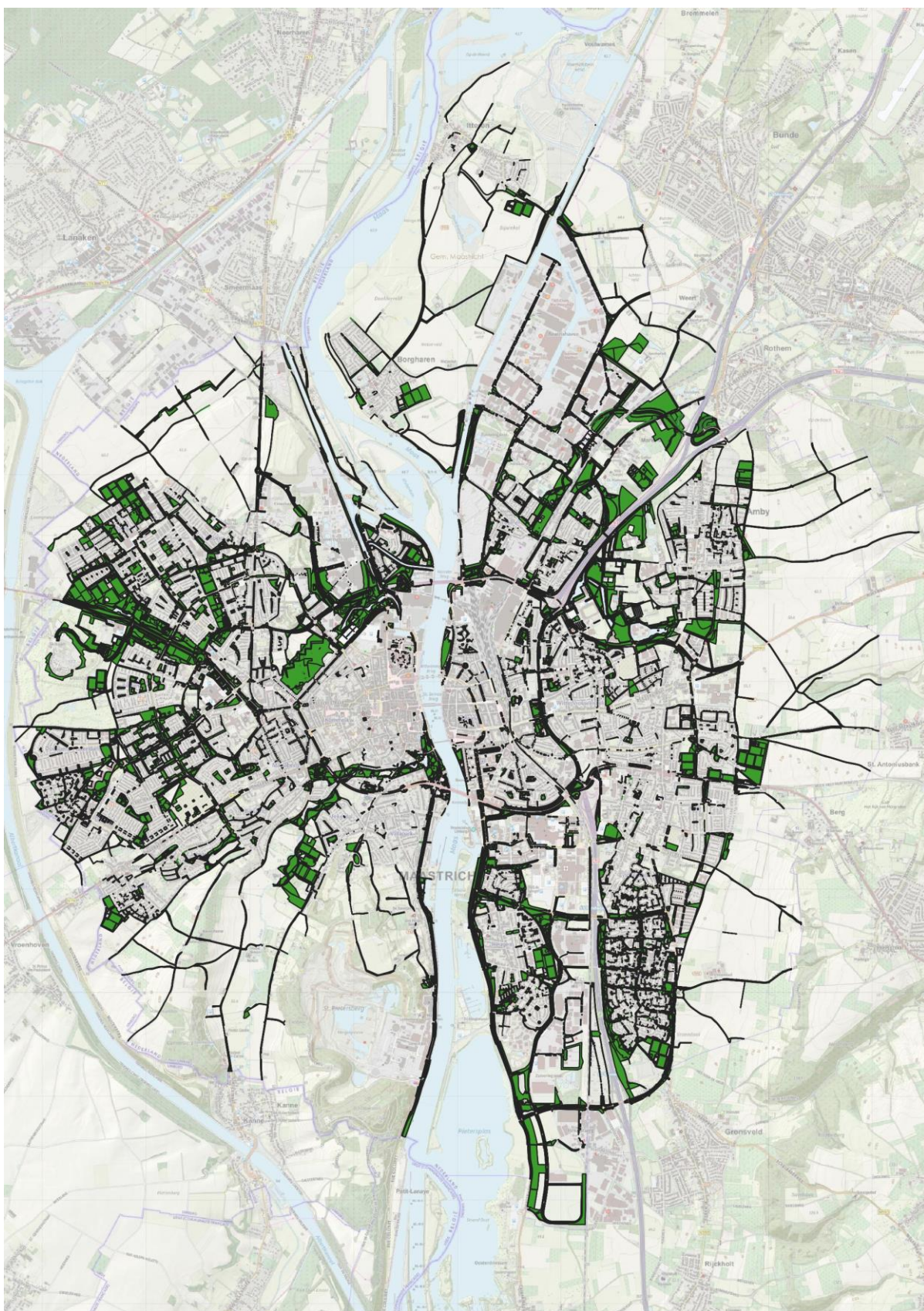
3.3 Scope

Gemeente Maastricht is verantwoordelijk voor het beheer en onderhoud binnen de beheergrenzen. Deze Leidraad groen beperkt zich tot de behandeling van het openbaar groen met daarin opgenomen de natuurterrinen en het bomenbestand. Terrinen van derden maken geen deel uit van deze leidraad.

In deze leidraad groen wordt niet ingegaan op het aspect “onkruid op verhardingen”, dit is onderdeel van het product “schoon” en meer specifiek van het onderdeel “vegen op verhardingen”

De terrinen die in beheer en onderhoud zijn van de gemeente Maastricht zijn in onderstaande afbeelding weergegeven.

Nieuwe projecten en initiatieven die voortvloeien uit coalitieakkoord zoals bijvoorbeeld de verbreding van “Mijn groen Maastricht”, de aanpak van versteende en hittestressgevoelige wijken, bijenlinten en groene schoolpleinen maken geen deel uit van deze leidraad, uiteraard worden deze programma's en de uitvoering van de leidraad wel in samenhang bekeken.



Afbeelding 1: overzichtskaart openbaar groen in beheer en onderhoud bij de gemeente Maastricht.

4 Terugblik 2014-2019

4.1 Kwaliteitsniveaus beheer en onderhoud openbaar groen en bomen 2014-2019.

Op basis van de leidraad groen, is het dagelijks onderhoud gecontinueerd op C-kwaliteit tot en met 2017. Op basis van schouwen, monitoren, klachten en meldingen was besloten om een groen enquête uit te zetten met betrekking tot het onderhoudsbeeld van het groen. De burgers blijken ontevreden over de staat van onderhoud groen, (onkruid als metafoor voor achteruitgang van de buurt). De monitoring van het groen geeft aan dat met name de beheercategorie 'onkruid in beplantingen' voor 25% op niveau D, (slecht) uitkomt. Op basis van deze uitkomsten heeft het college besloten tijdelijk en vooruitlopend op de nieuwe leidraad het onderhoudsniveau voor bepaalde onderdelen uit het groen te verhogen naar een B-kwaliteit. In het coalitieprogramma en de begroting 2019 is vervolgens besloten om dit niveau (B-kwaliteit) ook in de nieuwe leidraad als gewenst onderhoudsniveau vast te leggen.

Vanwege de afstemming met de Omgevingsvisie heeft de leidraad vertraging opgelopen, vandaar dat de vaststelling nu pas in 2020 aan de orde is, direct aansluitend op de vaststelling van de omgevingsvisie.

Op basis van enquêteresultaten is er in 2018 ingezet op dagelijks onderhoud op gemiddeld B-niveau conform Raadsinformatiebrief van 5 december 2017. Vooruitlopend op de nieuwe leidraad is in 2019 dagelijks onderhoud op gemiddeld B-niveau gecontinueerd.

Voor bomen gold een zgn. B-(basis)kwaliteit, dit vanwege de gemeentelijke zorgplicht.

Aanvullend is in de periode 2014-2019 gewerkt aan onderstaande projecten.

4.2 Mijn Groen Maastricht (zelfbeheer)

Vanwege het C-kwaliteitsniveau bleek het technisch gezien niet mogelijk om arbeidsintensieve beplanting op een adequate manier te onderhouden. Daarom werd ingezet op omvormen en vervangen, beplanting is vervangen door een minder onderhoudsintensieve beplanting of gras. Uiteindelijk leidt dit tot een beeld van meer gras met bomen en over het algemeen genomen een soberder beeld. Op sommige plekken waren burgers het niet eens met de voorgenomen omvormingen of vervangingen, hier zijn bewoners in de gelegenheid gesteld om via "mijn groen Maastricht" het onderhoud van arbeidsintensieve van de gemeente over te nemen.

Het zelfbeheer door bewoners, is na evaluatie van de pilot 'Mijn Groen Maastricht' door het college als nieuw beleid (burgerparticipatie) vastgesteld. Zelfbeheer levert meer draagvlak en betrokkenheid op bij het onderhoud van de openbare ruimte. Voor het omvormen en vervangen werd een wijkgerichte aanpak gehanteerd, vanaf 2018 is verder gegaan met alleen vervangen en gestopt met omvormingen vanwege het feit dat het ambitieniveau van dagelijks onderhoud is verhoogd naar een B-niveau.

Eind 2016 is mijn groen Maastricht geëvalueerd.



Afbeelding 2. Binnen Maastricht zijn er een aantal locaties waar burgers en/of ondernemers bloembakken hebben aangebracht ter verfraaiing van het straatbeeld.

4.3 Overige projecten

Snippergroen

Met het project Snippergroen is in één keer op projectbasis de (wederrechtelijke) ingebruikname van het openbaar groen geregeld. Inmiddels zijn ruim 1000 dossiers afgehandeld. Ruim 2,5 hectare openbaar groen is over gegaan in particulier eigendom en daarmee wordt structureel op de onderhoudskosten van groen bespaard.

Omvorming en vervanging

Een gedeelte van de arbeidsintensieve beplanting in niet representatieve groengebieden, zoals de buitengebieden, zijn omgevormd naar gras. Representatieve beplantingsvakken die in een technisch slechte staat verkeren zijn vervangen, dit betreffen de vakken die een speciale groenfunctie in een wijk vervullen, denk hierbij aan bijvoorbeeld “kijkgroen” in een winkelcentrum.

Adoptie rotondes

De adoptie van rotondes is uitgevoerd door een landelijk opererend reclamebedrijf. Dit heeft geleid tot een hoger onderhoudsniveau (CROW-B i.p.v. C).



Afbeelding 3. Voorbeeld van een geadopteerde rotonde.

5 Stand van zaken

5.1 Arealen en onderhoudstoestand

Maastricht heeft circa 520 hectaren groen in gemeentelijk beheer. Circa 100 hectare bestaat uit bosplantsoen, struiken, sierheesters en (blok)hagen. Het overige deel van de 400 hectaren bestaat uit gazons/hooiweiden, bermen of ruw gras.

Onderstaande tabel geeft een nadere specificatie aan van het groenareaal in beheer bij de gemeente.

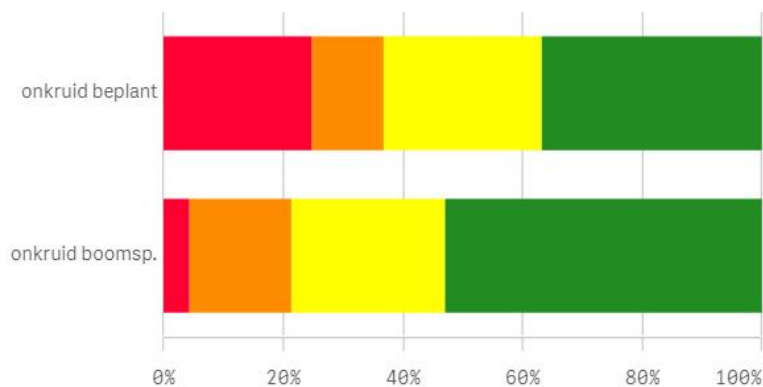
Groentype	Binnen bebouwde kom (in m ²)	Buiten de kom (in m ²)	Totaal groen (in m ²)
Beplanting	609.742	378.350	988.092
Hagen	257.010	12.121	269.131
Grassen	3.379.333	598.327	3.977.660
Overig	1.799	6.898	8.696
Totaal groen	4.247.884	988.798	5.243.579

Tabel 1: Overzicht verdeling groenareaal in m²

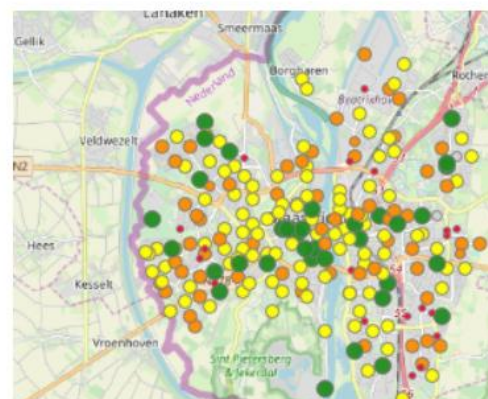
Bovenstaand overzicht laat zien dat momenteel 25 % van het openbaar groen in Maastricht uit beplantingen en hagen bestaat en 75 % uit gras. Door het tot en met 2017 nagestreefd ambitieniveau van onderhoud C-niveau van beplantingen, is het areaal gras de afgelopen periode sterk toegenomen. Deze toename is te verklaren door het feit dat beplantingsvakken die niet meer goed waren te onderhouden op C-niveau de afgelopen periode zijn omgevormd naar gras.

Maatgevende indicator voor het kwaliteitsniveau is onkruid in groen. Onderstaande afbeeldingen geven een overzicht van de situatie 2018-2019.

Schaalbalk : verdeling gemeten kwaliteitsniveau D - C - B - A - A+

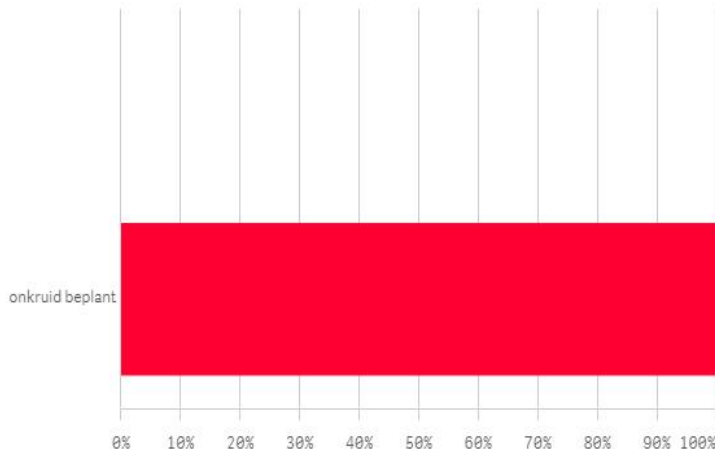


Locaties

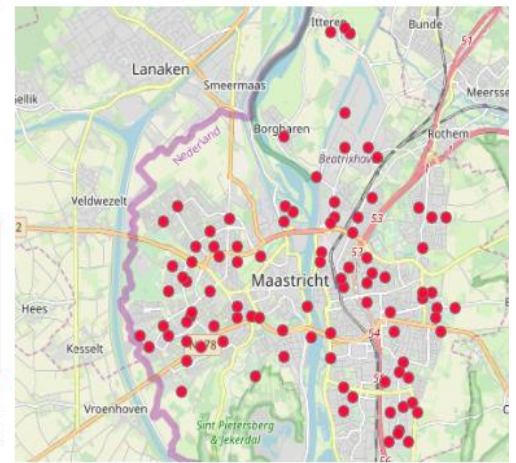


Afbeelding 4.1 Kwaliteit groen en boomspiegels 2018 en 2019.

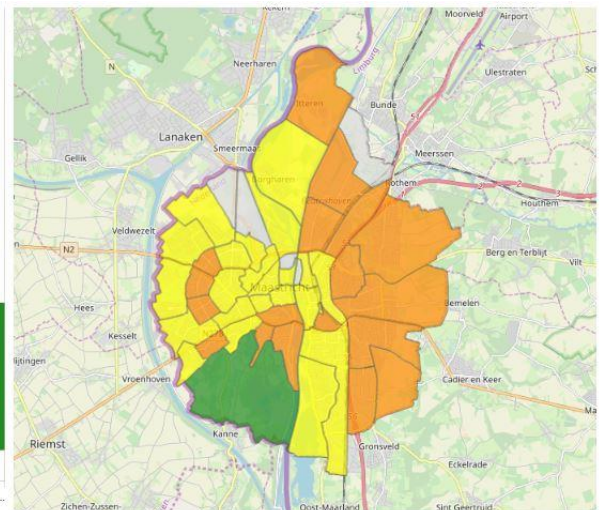
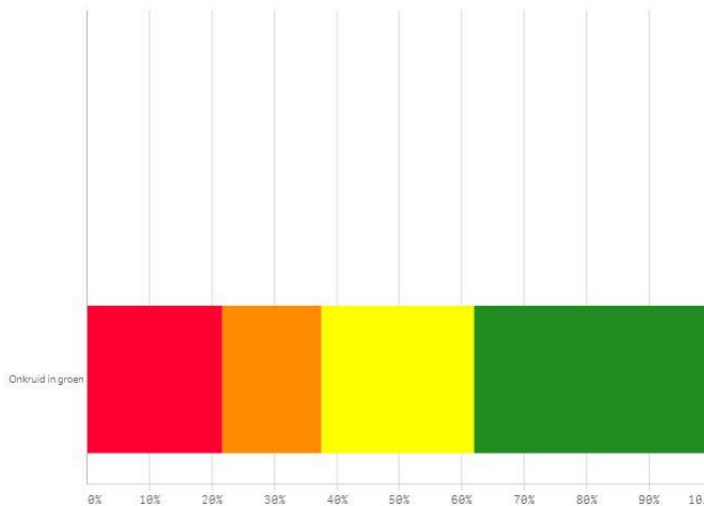
Schaalbalk : verdeling gemeten kwaliteitsniveau D - C - B - A - A+



Locaties



Afbeelding 4.2 Kwaliteit groen met alleen een D-kwaliteit 2018 en 2019.



Afbeelding 4.3 Gemiddelde Kwaliteit groen per wijk 2018 en 2019.

Uit de monitoring beeldkwaliteit blijkt dat circa 38% van de onkruid in groen onder het gewenste kwaliteitsniveau B-niveau zit. Ten opzichte van de gestelde ambitie (B) is de kwaliteit van onkruidbestrijding dus onder de maat. De slechte technische kwaliteit van het groen door de grote hoeveelheid onkruid is een gevolg van achterstallig onderhoud, het verlaagde budget als gevolg van de herijkingen IBOR maar is uiteraard ook afhankelijk van weersinvloeden. Groot onderhoud is nodig om kapitaalsvernietiging te voorkomen.

Sinds gestopt is met chemische onkruidbestrijding is de ondergrondse doorworteling en bovengrondse verspreiding van onkruidzaden sterk toegenomen. De aanwezigheid van het onkruid is dermate structureel (zaailingen en houtachtige opslag) dat periodiek onderhoud (schoffelen) niet tot structurele verbeteringen leidt. De gaten die dan ontstaan verlagen de beeldkwaliteit en vullen opnieuw op met onkruid. En ook nieuw aangelegde groenvoorzieningen vergen extra onkruidbestrijding, zolang de bodem niet geheel bedekt is. Dit duurt in de regel meerdere (groei)seizoenen.

Het bestrijden van het onkruid via schoffelen is erg duur. In plaats van het structureel verhogen van het schoffelbudget, is het beter en goedkoper om de aangetaste beplanting te vervangen. Daarmee wordt het achterstallig onderhoud ingelopen én nieuwe onkruidgroei voorkomen. Ook voor het dagelijks onderhoud is dit belangrijk; de aannemers hebben namelijk het recht te verlangen

dat het groen dat zij in dagelijks beheer nemen, eerst op het gewenste niveau (B) wordt teruggebracht.

5.2 Bepantingen, natuurbeheer en knelpunten

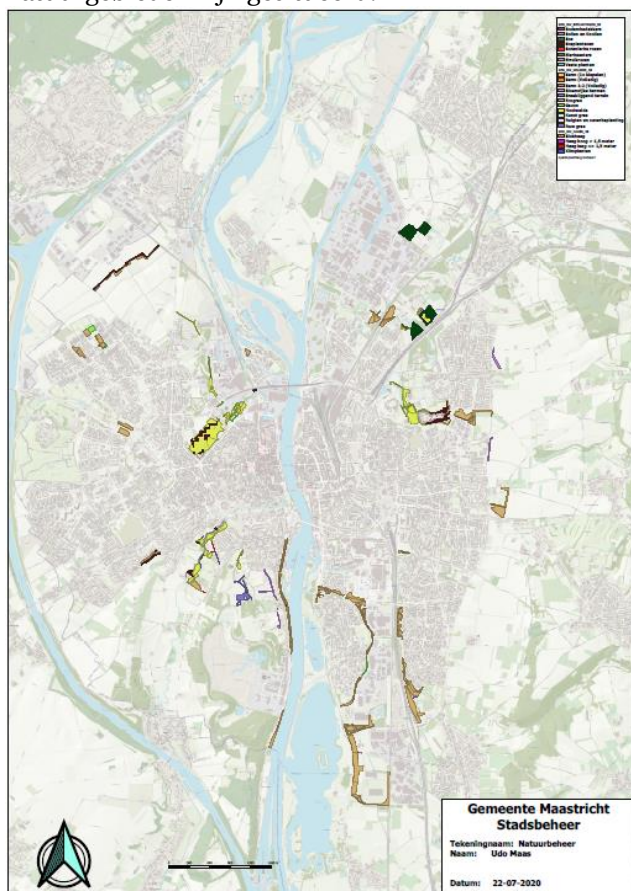
Zelfbeheer en “mijn groen Maastricht”

Zelfbeheer blijft ook in de nieuwe Leidraad een belangrijke factor binnen het groenbeheer. De nieuwe aanpak via de zgn. vijf sterpunten (zie ook in hoofdstuk 4) uit de Omgevingsvisie biedt mogelijkheden om ook andere belangrijke thema's op te pakken. In de Omgevingsvisie wordt onder andere gesproken over gebieden die vragen om een andere inrichting. Dit zijn vooral plekken waar veel mensen samenkomen en elkaar ontmoeten, zoals buurtparken en wijkcentra. Binnen de wijkgerichte aanpak wordt dan opnieuw gekeken naar de verdeling van de soort en hoeveelheid groen binnen de wijk. En wordt nieuw, functioneel groen aangelegd in verouderde plantsoenen, die in het kader van groot onderhoud worden aangepakt. Met de bewoners worden vervolgens afspraken gemaakt over het beheer en onderhoud van de betreffende groenvlakken. Dit betreft in de regel additioneel onderhoud, dus boven op de door de raad vastgestelde kwaliteit.

Tot dusver zijn er bijna 220 overeenkomsten afgesloten, het areaal wat hiermee gemoeid is betreft +/- 51.000m².

Natuurbeheer

Gebieden die zich daartoe lenen worden op een meer natuurlijke manier onderhouden, dit vergroot de biodiversiteit in de stad. Deze terreinen worden onder regie van Stadsbeheer onderhouden door het Centrum voor Natuur en Milieueducatie (CNME) waarbij een koppeling wordt gelegd met educatieve activiteiten vanuit het CNME. Onderstaande afbeelding geeft aan waar deze natuurgebieden zijn gesitueerd.



Afbeelding 5, natuurlijk beheerde terrein in beheer bij de gemeente Maastricht.

Wijkgerichte aanpak omvormen en vervangen

Zoals aangegeven is vanaf 2015 de vervangingsopgave wijkgericht aangepakt. Malberg, Heugem, Wyckerpoort, Daalhof, Belfort, Heugemerveld, Amby en Pottenberg zijn inmiddels aangepakt en de overige wijken staan op de agenda voor de komende jaren waarbij het accent komt te liggen op vervanging.

Evenementen in het groen

Het gebruik van de (groene) openbare ruimte in de binnenstad van Maastricht intensiveert en er is sprake van toenemende druk bij grote, publiek aantrekkende evenementen, (met vele duizenden bezoekers). Denk hierbij aan Koningsdag, Foodtruck Festival, in Kanne & Kruiken, El Dunya, de jaarlijkse Inkom van studenten, etc. Veel van deze activiteiten vinden bij voorkeur plaats in het stadspark, dat hiervoor niet is ontworpen en aangelegd en waarvan de draagkracht onvoldoende is: De verdichting van de bodem benadeelt met name de oudere bomen. En ook als de schade aan gazons, beplantingen en meubilair na afloop financieel wordt vergoed, wil dat nog niet zeggen dat het daarna daadwerkelijk – en binnen één groeiseizoen - hersteld kan worden. Dit betekent in de praktijk dat deze terreinen, die een belangrijke kijkfunctie vervullen, niet goed tot hun recht komen. Voor evenementen in groen- en natuurgebieden is het wenselijk om, waar mogelijk, in te zetten op spreiding. In sommige gebieden is het wenselijk om de levendigheid te laten toenemen. Andere gebieden lenen zich met hun bijzondere ecologische natuurwaarden minder voor intensief gebruik en zijn meer geschikt voor rustigere activiteiten zoals wandelen, fietsen en passende recreatieve activiteiten. Het stadspark is een belangrijke ontmoetingsplek van de stad met een zeer divers gebruik op verschillende momenten gedurende de dag, de week en het jaar. Het stadspark blijft een plek waar kleinschalige evenementen kunnen plaatsvinden. De strategie is gericht op meer spreiden van de gebruikintensiteit over minder kwetsbare delen van het stadspark.

Invasieve exoten

In het openbaar groen zijn de Japanse duizendknoop en (reuzen)Berenklauw de meest voorkomende invasieve exoten. De bladeren van de berenklauw zijn gevaarlijk voor kinderen. Eén enkele aanraking is al voldoende om pijnlijke wonden op te lopen. In Maastricht wordt de berenklauw (maar ook andere giftige planten) gemaaid, als deze op plekken staat waar kinderen ermee in aanraking kunnen komen.

Japanse duizendknoop.

In heel Nederland vormt deze woekerende plant een groeiend probleem. Het is een zogenaamde invasieve exoot, die van oorsprong niet in Nederland voorkomt en erg schadelijk is. Is de duizendknoop eenmaal gevestigd, dan is hij zeer moeilijk weer weg te krijgen. Door zijn sterke groei- en wortelkracht worden inheemse plantensoorten verdrongen, wat schadelijk is voor de biodiversiteit. De sterke wortelstokken en stengels van de Japanse duizendknoop beschadigen leidingen, funderingen en groeien dwars door het beton van bruggen en gebouwen. In Maastricht is Japanse duizendknoop o.a. aanwezig op de stadswal en vestingwerken. De bestrijding van deze sterk woekerende plant die een bedreiging vormt voor de vestingwerken, kost vele tienduizenden Euro's. Sinds 2015 is er een EU-verordening van kracht, dienen gemeenten maatregelen te nemen om de aangewezen soorten aan te pakken. De aanpak ervan is erg complex vanwege het feit dat het gebruik van chemische middelen niet is toegestaan.

5.3 Bomen

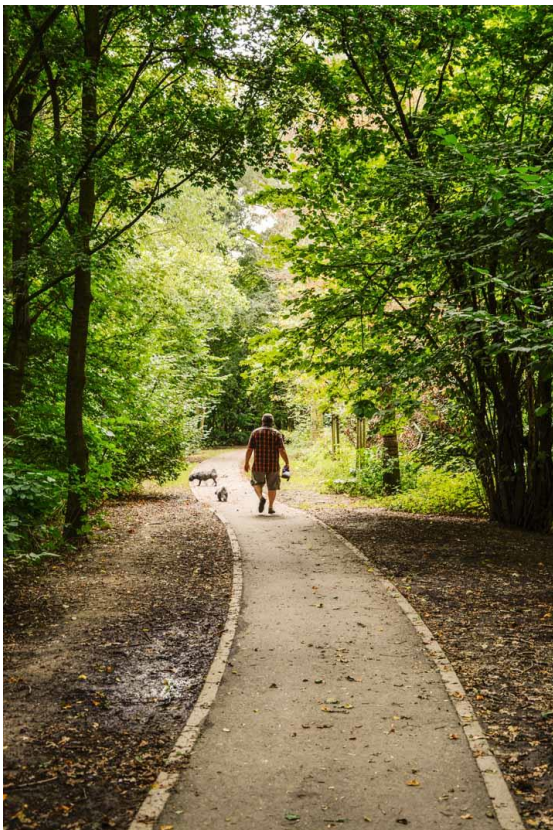
In Maastricht zijn ruim 43.000 bomen in beheer bij de gemeente. Om het bomenbestand gezond en op peil te houden wordt jaarlijks een gedeelte vervangen. De langdurige droogte van 2018 en 2019 heeft geleid tot veel schade onder nieuwe aanplant. Daarnaast zorgt de stressvolle situatie in het stedelijk milieu (bomen horen van nature thuis in het bos) dat bomen sneller worden aangetast door ziekten en plagen. Zo zorgde de kastanje bloedingsziekte er onlangs nog voor dat 400 grote bomen moesten worden vervangen. En ook de takkensterfte onder essen en de Masaria ziekte onder platanen, zijn voorbeelden hiervan. Pas na beschikbaarheid van (ziekte)resistente soorten (zoals bij de iep), kunnen deze soorten langzaam weer opnieuw geïntroduceerd worden. Uit de monitoring blijkt dat momenteel 4% van het actuele bomenbestand (1720 bomen) een (sterk) verminderde levenskracht heeft (niveau C en D) en in aanmerking komt voor vervanging.

Verbetering groeiomstandigheden

Bij vervanging wordt gestreefd naar de juiste boomsoort op de juiste plek en naar goede groeiomstandigheden. Dat wordt steeds moeilijker, vanwege het intensief ruimtegebruik, de verharding van grote oppervlakten en verdichting van de bodem binnen het stedelijk milieu. Grote bomen in de historische binnenstad zijn in het verleden vaak onder betere condities opgegroeid, dan nu nog kunnen worden gewaarborgd. Vanaf 2019 worden de technische randvoorwaarden van het Norminstituut Bomen toegepast, zodat de condities waaronder vervangende bomen worden aangeplant weer optimaal zijn.

Bosplantsoenbeheer

De beheer categorie bosplantsoen, die in de jaren '70 veel is toegepast, is uitgegroeid tot bos. De individuele bomen vallen daarmee onder dezelfde beheerplicht (VTA) als de overige stads- en straatbomen. Dit zorgt voor kostenverhoging die wordt afgewogen ten opzichte van een complete kap/vervanging van het bosplantsoen.



Afbeelding 6, doorgegroeid bosplantsoen in Amby vraagt om een ander beheer.

Intensivering snoei- en waterregime

In Maastricht heeft 1 op de 3 bomen het volwassen stadium bereikt en zijn er dus relatief veel oudere bomen. Dit vraagt om een intensief snoeiregime; in totaal hebben 4.000 bomen (10%) een verhoogde zorgplicht. Bij hete zomers of een droog voorjaar, moet rekening worden gehouden met een forse extra kostenpost als gevolg van het noodzakelijk meer water geven.

Bestrijding processierups

De processierups en teken die in bomen kunnen voorkomen, tasten de bomen zelf niet aan, maar vormen wel een bedreiging voor de gezondheid van mensen. In het kader van de zorgplicht/volksgezondheid moet de gemeente hier actie op ondernemen. Voor de bestrijding van ziekten en plagen wordt zoveel als mogelijk gebruik gemaakt van natuurlijke bestrijdingsmethoden. Bij de bestrijding van de eikenprocessierups kan bijvoorbeeld gebruik worden gemaakt van “eikenprocessierups-etende” vogels of sluipwespen, daarnaast kunnen nesten worden weggezogen met speciale apparatuur.

Inboet stormschade

Stormschade is een regelmatig terugkerende kostenpost. Oorzaken zijn het relatief oude bomenbestand en de toename van stormregenbuien in het zomerseizoen, wanneer de bomen nog vol in blad staan en extra gevoelig zijn voor windworp.

5.4 Klachten

De gemeente ontvangt en verwerkt jaarlijks meldingen over bladafval, luizen, allergieën, schaduw op zonnepanelen, en opdruk door wortels. Onderstaand een overzicht van de meldingen van de afgelopen 4 jaar.

2016													
Aantal van Jaren	maand												
Subcategorie	jan	feb	mrt	apr	mei	jun	jul	aug	sep	okt	nov	dec	Eindtotaal
Onkruid in Beplanting	4	6	10	26	137	222	156	73	44	26	18	10	732
Overlast Boomwortels	45	64	73	62	40	43	45	31	57	25	22	15	522
Overlast takken en bladeren				5	117	317	226	130	105	66	80	44	1090
Struiken en hagen	7	10	32	37	152	304	159	129	94	56	36	21	1037
Eindtotaal	56	80	115	130	446	886	586	363	300	173	156	90	3381
2017													
Aantal van Jaren	maand												
Subcategorie	jan	feb	mrt	apr	mei	jun	jul	aug	sep	okt	nov	dec	Eindtotaal
Onkruid in Beplanting	3	7	19	30	94	170	72	83	55	28	37	9	607
Overlast Boomwortels	8	15	31	36	39	43	32	43	46	35	22	25	375
Overlast takken en bladeren	15	39	61	58	116	185	159	149	160	83	56	51	1132
Struiken en hagen	10	29	39	59	145	192	119	89	74	46	34	21	857
Eindtotaal	36	90	150	183	394	590	382	364	335	192	149	106	2971
2018													
Aantal van Jaren	maand												
Subcategorie	jan	feb	mrt	apr	mei	jun	jul	aug	sep	okt	nov	dec	Eindtotaal
Onkruid in Beplanting	12	4	11	40	127	201	86	34	38	27	12	9	601
Overlast Boomwortels	39	13	19	28	36	27	29	10	10	18	12	12	253
Overlast takken en bladeren	85	29	50	88	171	165	158	173	112	102	52	37	1222
Struiken en hagen	24	17	42	53	156	203	96	76	76	43	44	21	851
Eindtotaal	160	63	122	209	490	596	369	293	236	190	120	79	2927
2019													
Aantal van Jaren	maand												
Subcategorie	jan	feb	mrt	apr	mei	jun	jul	aug	sep	okt	nov	dec	Eindtotaal
Onkruid in Beplanting	3	2	9	28	55	105	102	79	38	22	9		452
Overlast Boomwortels	10	18	39	22	17	25	36	30	21	18	11		247
Overlast takken en bladeren	28	63	197	86	118	245	296	220	132	137	57		1579
Struiken en hagen	12	22	35	42	133	168	174	116	90	66	49		907
Eindtotaal	53	105	280	178	323	543	608	445	281	243	126		3185

Uit bovenstaande tabel blijkt dat er per jaar circa 3000 meldingen zijn en dat dit aantal vrij constant, het aantal meldingen ten aanzien van onkruid in beplantingen is in 2019 gedaald, dit kan te maken hebben met de warme en drogere zomer maar ook als gevolg van de intensievere onkruidbestrijding.

5.5 Kappen van particuliere bomen

Voor het kappen van bomen hebben zowel particulieren als de gemeente een kap/omgevingsvergunning nodig, als de stamdiameter op borsthoogte meer is dan 15 cm. Voor het kappen van alle bomen (en zelfs heesters) geldt ook dat men rekening moet houden met de verbodsbepalingen uit de Wet natuurbescherming. Deze wet is per 1 januari 2017 in werking getreden en verbiedt onder meer dat bomen met nesten met broedende vogels worden verstoord.



Afbeelding 7. Bomen versus zonnepanelen. Steeds vaker een onderwerp van discussie.

6 Uitgangspunten en doelstellingen

Bij het opstellen van de leidraad is rekening gehouden met een aantal uitgangspunten, deze staan beschreven in onderstaande paragrafen.

Coalitieakkoord 2018-2022

In haar akkoord op hoofdlijnen voor de periode 2018 - 2022 kiest de coalitie voor een duurzame en bereikbare stad. Een stad die de klimaatopgave aangrijpt om een voor iedereen toegankelijke, aantrekkelijke en gezonde leefomgeving te garanderen.

Meer concreet staan in het hoofdlijnenakkoord coalitie 2018-2022 'Onbegrensd en Ontspannen' (11 juni 2018) onder hoofdstuk 2, Duurzame en Bereikbare stad de volgende doelstellingen opgenomen:

- Vergroenen van de openbare ruimte als een van de centrale doelstellingen in de Omgevingsvisie, om onder meer de stadsecologie te verbeteren en de hittestress en wateroverlast te verminderen.
- Verhogen van het onderhoudsniveau van het openbaar groen.
- Initiatieven in de buurten om de woonomgeving te vergroenen, worden omarmd en ondersteund.
-

Meerjarenbegroting inclusief IBOR nota en paragraaf kapitaalgoederen

De IBOR nota heeft het karakter van een overkoepelend beleidsdocument. Er is geen sprake van nieuw beleid, wel van een overzicht van de geschiedenis, het vigerende beleid en de ontwikkelingen rond het beheer van de openbare ruimte. Belangrijke doelstellingen hierin zijn dat de gemeente:

- de openbare ruimte zodanig wil beheren en onderhouden dat de tevredenheid van inwoners gehandhaafd blijft, tegen maatschappelijk verantwoorde kosten;
- voldoet aan haar wettelijke zorgplicht;
- een gebiedsgerichte aanpak volgt, waarbij in toenemende mate ruimte is voor differentiatie;
- de verantwoordelijkheid van burgers en bedrijven om bij te dragen aan de kwaliteit van de openbare ruimte wil vergroten;
- de betrokkenheid van inwoners verder wil ontwikkelen om de leefbaarheid in de stad te vergroten;
- de integrale afstemming bij de uitvoering van werkzaamheden verder wil verbeteren;
- de openbare ruimte en het beheer daarvan verder wil verduurzamen.

Passend binnen het kader van de Omgevingsvisie

In de Omgevingsvisie, vastgesteld op 6 oktober 2020, wordt in paragraaf 3.2 van deel 2 aandacht besteed aan het groenbeleid. De Leidraad groen en de Omgevingsvisie hebben een sterke relatie met elkaar. De Omgevingsvisie geeft op strategisch niveau aan welke richting we op willen met de voornaamste groenstructuren in en om de stad. De leidraad is daarbij het (tactisch) uitvoeringskader.

In de omgevingsvisie wordt de ambitie uitgesproken om de relatie tussen mens en natuur te verbeteren/herstellen. Maastricht introduceert daarbij de zgn. “Groene Ster” gedachte met vijf punten die richting en structuur geeft aan het groenbeleid. Vijf min of meer samenhangende onderwerpen die prioriteit krijgen, maar tegelijk op zichzelf staan en daarmee op waarde kunnen worden geschat. (zie onderstaand tekstblok)

De vijf sterpunten zijn als volgt:

1. Cultuur-historisch landschap: ‘levendig samenspel van ruimtelijke, sociale en natuurlijke kwaliteiten’ Maastricht heeft een rijke geschiedenis op het gebied van ruimtelijke ordening. Mens en natuur hebben de stad gevormd zoals deze nu is. Samen bepalen zij de identiteit van de stad. Denk aan de historische binnenstad, de groene vestingwerken, de ligging aan de Maas, de Sint-Pietersberg, het stadspark aan de Jeker, de groene parochiewijken, de aansluiting met het landschap en ga zo maar door. Het gemeentebestuur wil deze unieke ruimtelijke kwaliteiten en functies van het groen in Maastricht behouden en versterken.

2. Ontmoeten: ‘de stad als plek van leven’ Maastricht voert de afgelopen jaren een ruimtelijk beleid dat is gericht op het stimuleren van ontmoetingen. Dat geldt voor de publieke functies in gebouwen zoals winkelcentra, levendige straten en campussen, maar ook voor de openbare ruimtes, pleinen en in parken. De stad heeft een aantal zogenoemde ‘Groene Ontmoetingsplekken’: plekken in de openlucht waar het mogelijk is elkaar te ontmoeten in , (bijv. bij evenementen). De toegankelijkheid middels fiets- en wandelroutes is hierbij een belangrijk aandachtspunt.

3. Soortenrijkdom: ‘pleidooi voor veelstemmigheid’ De soortenrijkdom van onze planeet staat onder druk. De biodiversiteit neemt af, terwijl de diversiteit aan dieren- en plantensoorten doorslaggevend is voor het functioneren van ecosystemen op aarde. Verschillende soorten houden de natuur in balans. Deze soortenrijkdom zorgt voor de productie van zuurstof, het zuiveren van water en de productie van gezond voedsel. Steden zijn bij uitstek de plekken op aarde waar deze diversiteit nodig is en waar het behouden en versterken van stadsnatuur gestimuleerd moet worden, door haar een plek te geven in onze planvorming- en besluitvormingsprocessen.

4. Klimaat: ‘over hittestress, waterproblematiek, schone lucht en nieuwe kansen’ De klimaatverandering manifesteert zich in de fysieke leefomgeving van Maastricht met name op het gebied van hittestress en wateroverlast. Maar groen kan ook een bijdrage leveren aan schone lucht. Door een integrale benadering en focus op koppelkansen wil de gemeente Maastricht het verschil maken op die plekken waar diverse problemen op het gebied van water, hitte en schone lucht bij elkaar komen en zich prominent manifesteren. Daarnaast wordt klimaatadaptatie (met ruimte voor water en groen) bij alle toekomstige inrichtingsplannen meegenomen.

5. Bomen: ‘wegwijzer van het beschouwende leven’ Bomen zijn niet alleen belangrijk voor de esthetische kwaliteit van de fysieke leefomgeving. Bomen zijn letterlijk van levensbelang. Zonder bomen, geen schaduw, geen CO₂ reductie of zuurstofproductie. Maastricht geeft een impuls aan de structuur, diversiteit en kwaliteit van bomen in de stad. Dat betekent aanplant van nieuwe bomen waar nodig, een gedifferentieerd bomenbeheer en voor alle bomen voldoende (mn. ondergrondse) ruimte voor de natuurlijke groeipotentie.

Zorgplicht

Er bestaat geen specifieke wet die bepaalt hoe de openbare ruimte moet worden beheerd. Wel bestaat er een ‘zorgplicht’ per beheerdiscipline en heeft de gemeente met wet- en regelgeving te maken vanuit het rijk en de provincie. De ‘zorgplicht’ is vastgesteld in het Burgerlijk Wetboek en stelt eisen aan technische veiligheid. De wet regelt in algemene zin wanneer een rechtspersoon aansprakelijk gesteld kan worden voor schade. Voor de openbare ruimte betekent dit dat de gemeente moet kunnen aantonen regelmatig onderhoud te plegen en de technische staat van objecten inspecteert, zodat de veiligheid in de openbare ruimte gehandhaafd blijft. Als de gemeente dit niet of in onvoldoende mate doet kan zij aansprakelijk gesteld worden voor

nalatigheid. Uit wettelijke bepalingen worden geen eisen gesteld aan de beeldkwaliteit van een gebied. Bomen worden bijvoorbeeld driejaarlijks geïnspecteerd om te kunnen beoordelen of wordt voldaan aan de zogenaamde zorgplicht. Voor een volledig overzicht van de relevante wet en regelgeving wordt verwezen naar bijlage 2.

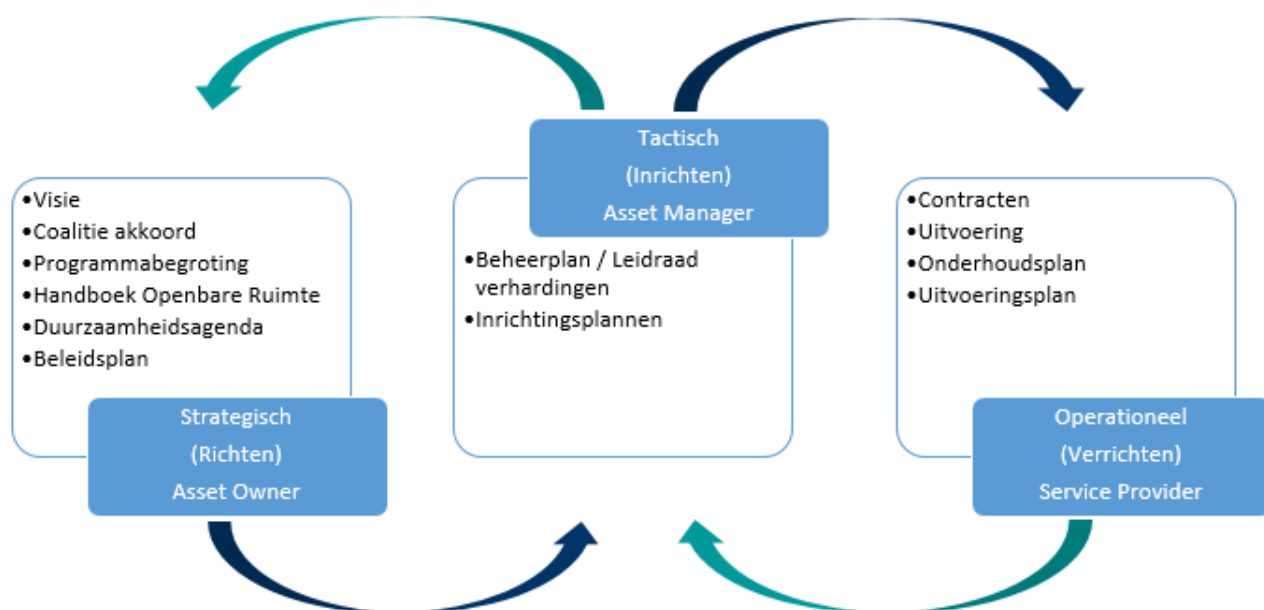
Consistentie in beleid

Groen is een natuurlijk product met levend materiaal en gebonden aan plant- en groeiseizoenen. Wanneer de gemeenteraad voor een bepaald kwaliteitsniveau heeft gekozen, is het niet zinvol en evenmin wenselijk om deze keuze op de korte termijn aan te passen. Bijvoorbeeld dit jaar kiezen voor niveau C en volgend jaar te kiezen voor niveau B. Een stijging in kwaliteitsniveau vereist namelijk relatief veel investeringen en de effecten worden pas na een aantal jaren zichtbaar. Andersom – bijvoorbeeld dit jaar kiezen voor niveau B en volgend jaar voor niveau C – is het weliswaar mogelijk om tijdelijk te bezuinigen op beheerkosten, maar vraagt dit om een grote investering op een later moment om de kwaliteit weer op peil te brengen. De beplanting heeft immers te leiden op het moment dat dit wordt overwoekerd met onkruid. Dit leidt tot kapitaalsvernietiging.

Daarnaast worden onderhoudscontracten voor langere periodes afgesloten met een vastgestelde prijs, het tussentijds aanpassen van contracten kost geld.

De werkwijze in relatie tot de andere programma's

Visies en kaders zijn van invloed op de manier, waarop de gemeente de openbare ruimte beheert en onderhoudt. In onderstaande figuur is de relatie van de Leidraad groen met de overige documenten weergegeven op strategisch, tactisch en operationeel niveau.



Doelstellingen

Een duurzaam en gedifferentieerd beheer van de openbare ruimte draagt bij aan een gezonde, veilige en toekomstbestendige leefomgeving. Via de fysieke leefomgeving worden mogelijkheden geboden om mensen met elkaar in verbinding te brengen en sociale en economische dynamiek te laten plaatsvinden. Het beheer van wegen, bruggen, openbaar groen, straatmeubilair en rioleringen helpt om gemeentelijke doelen op het gebied van gezondheid, duurzaamheid, leefbaarheid, veiligheid en vervoer (zoals vastgelegd in o.a. Coalitieakkoord en Omgevingsvisie) te realiseren.

Doelstelling van deze leidraad is: “Beheer van het openbaar groen binnen de gestelde kaders planmatig en efficiënt uitvoeren zodat gebruik, beleving, toekomstwaarde en biodiversiteit op een duurzame wijze gewaarborgd zijn”. Een planmatige aanpak met een passende werkwijze is noodzakelijk om de ambities waar te maken. Tevens geeft deze leidraad inzicht in de financiële middelen die nodig zijn om de geformuleerde ambities te kunnen realiseren.

De ambities voor het openbaar groen in de gemeente Maastricht zijn door de raad bepaald. Deze leidraad groen slaat de brug tussen deze op strategisch (Omgevingsvisie) en tactisch niveau vastgelegde ambities en de operationele realisatie hiervan. De noodzakelijke werkzaamheden om de ambities te realiseren zijn concreet gemaakt. Daarbij richt dit plan zich op:

- Planmatige aanpak van de uit te voeren beheer- en onderhoudswerkzaamheden om het gewenste beeld voor het openbaar groen te realiseren, dit wordt aangeduid als het “dagelijks beheer”.
- Praktische uitwerking en planning van doelstellingen met betrekking tot bijvoorbeeld het betrekken van inwoners in het zelfbeheer, aanbrengen van differentiatie in het groen, klimaatbestendigheid en biodiversiteit, het vervangen van “versleten” plantsoenen en het vervangingsprogramma bomen zijn vervat in het programma “groot onderhoud”.

Vertaling van het coalitieakkoord in hoofddoelstellingen:

- Toepassen van een gedifferentieerd groenbeheer; de binnenstad en Groene Loper worden onderhouden op niveau A/B; de woonwijken op B/C en het natuurlijk groen op niveau C.
- Nieuwe contracten worden aanbesteed op basis van beeldkwaliteit B; er wordt groot onderhoud uitgevoerd in de beplantingsvakken met beeldkwaliteit C/D. En er wordt gestopt met de omvorming van sierheesters naar een lager onderhoudsniveau, (gras).
- Beplantingen waarin het onkruid zich op niveau-D bevindt, worden niet langer geschoffeld, maar vervangen.
- De aanplant en vervanging van stadsbomen is gericht op een duurzaam bomenbestand. Er wordt extra budget vrijgemaakt voor droogte- en stormschade en de afhandeling van klachten.

Alle Leidraden voor de producten in de openbare ruimte worden opgesteld voor een periode van 5 jaar, de looptijd van deze leidraad is ook voor een periode van 5 jaar en meer specifiek voor de periode van 2020 tot en met 2024.



Afbeelding 8. Bollenborders met voorjaarsbloeiers kunnen bijdragen aan de differentiatie binnen het groen.

7 uitvoeringsprogramma en transformatieprincipes.

7.1 Inleiding.

In deze leidraad ligt het accent op het verbeteren van de onderhoudstoestand, het op orde brengen van het groenareaal en het vergroten van de biodiversiteit. Daarbij ligt de primaire focus op het op orde brengen van de bestaande beplantingsvakken, daarbij veranderd er niets aan de structuur maar wordt de bestaande beplanting gerespecteerd en worden de vakken vervangen zodat er weer een gesloten beplantingsvak ontstaat. Dit vormt ook een uitgelezen kans om aan de slag te gaan met de opgaven die we geformuleerd hebben in de Omgevingsvisie. Dit vraagt om een synergie, een slimme en uitgekende aanpak die recht doet aan de geformuleerde opgaven. Daarom wordt voorgesteld om te werken volgens enkele transformatieprincipes. Bij de inventarisatie van de groenvakken dient daarom vanuit een aantal perspectieven te worden onderzocht of een andere manier van inrichting mogelijk is. In onderstaande kaart worden de kansen met betrekking tot de vijf sterpunten uit het de Omgevingsvisie aangegeven.

7.2 Renovaties

Bij renovaties en reconstructies wordt er een integrale aanpak van de openbare ruimte nagestreefd. Alle vakken dienen te worden geïnventariseerd op kwaliteit. Het is daarbij van belang om de groenvakken te beoordelen en daarbij duidelijk te prioriteren. Daarbij dient indicatief te worden aangegeven op welke termijn een vak vervangen dient te worden.

Daarbij kan het onderstaande afwegingskader worden gehanteerd.

- Is de veiligheid in het geding?
- Wat is de leeftijd van het betreffende areaal, beplanting is in de regel na 15 jaar versleten.
- Is het van belang voor het vervolmaken van de groenstructuur of voor het aanbrengen van een vorm van differentiatie ?
- Levert het een bijdrage aan de voorkoming van wateroverlast of hittestress ?
- Past het ontwerp niet meer bij de huidige wensen en eisen?
- Past de functie niet meer bij het huidige wensen en eisen?
- Worden er natuurwaarden geactualiseerd of leidt dit tot een vergroting van de biodiversiteit ?
- Is er een combinatie (mogelijk) met integrale projecten?
- Is er een combinatie (mogelijk) met andere beheerprojecten (wegen, riolering, woningcorporatie, sociale projecten)?
- Is er een onderhoud technische aanleiding?

7.3 Ontwikkeld beheer en beherend ontwikkelen.

In de schouwronde moet dus verder worden gekeken naar de technische kwaliteit van het bestaande groen, het is belangrijk om bovenstaande aspecten en overwegingen mee te nemen in de vervangingsaanpak. Dit sluit ook aan bij de uitgangspunten zoals geformuleerd in de Omgevingsvisie waarbij er wordt uitgegaan van twee principes:

- Ontwikkeld beheer: een systematische aanpak waarbij de ontwikkeling en het beheer van de fysieke ruimte niet gescheiden zijn. Bij ontwikkeld beheer vindt een koppeling plaats tussen de structurele aandacht, kennis en investeringsstromen die besloten liggen in het domein van het beheer, en de slagkracht van het domein van de ontwikkeling;
- Beherend ontwikkelen: een strategie waarbij de openbare ruimte in buurten zich langzaam maar gestaag kan ontwikkelen, door kleinere ingrepen en investeringen in plaats van een grootschalige aanpak.

Door te kiezen voor deze aanpak kunnen ook de accenten uit de Omgevingsvisie worden meegenomen, daarbij gaat het meer specifiek over de differentiatie in het groen, vergroting van de biodiversiteit, de klimaatopgave en het bomenvervangingsplan. Deze aspecten worden hieronder verder uitgewerkt en vormen een kader voor de schouw in het kader van de vervangingsaanpak.

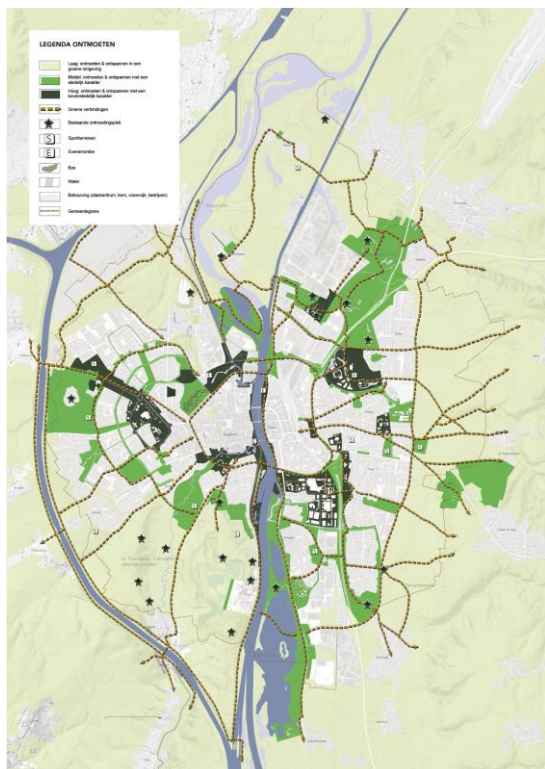
7.4 Differentiatie in het groen (vervangingen)

Binnen Maastricht zijn er een aantal plekken die vanwege de aanwezige cultuurhistorische waarde of vanwege de bijzondere ligging kunnen worden getypeerd als ontmoetingsplek. Het assortiment aan beplanting kan hier minder eenvormig zijn dan in de rest van de stad. Onderscheid kan bijvoorbeeld worden aangebracht door het aanbrengen van een ander soort beplanting met hogere sierwaarde. Gebieden die hiervoor in aanmerking komen zijn de stadsparken, de groene loper, de Griend en het Charles Eykpark. Ondanks het feit dat de aanloopstraten relatief weinig groen zijn, kan ook hier worden gekeken of toegewerkt kan worden naar een aantrekkelijker straatbeeld. Als voorbeeld kan genoemd worden de Stationsstraat waar ondernemers zogenaamde bloembaskets hebben aangebracht ter verfraaiing van het straatbeeld.

7.5 Differentiatie in het groenonderhoud en zelfbeheer

Het doel is om het gemiddeld onderhoudsniveau-B door middel van gebiedsdifferentiatie te continueren. Dit betekent dat op sommige plekken gekozen kan worden voor onderhoudsniveau-A en op andere plekken kan worden volstaan met onderhoudsniveau-C.

Maar ook op detailniveau kan meer differentiatie worden verlangd, vooral waar op initiatief van bewoners(verenigingen) naar meer gebruiksvormen van het groen wordt gevraagd. Via de zogenaamde ‘frontoffice voor het zelfbeheer’, worden in het kader van het project “Mijn Groen Maastricht” beheer overeenkomsten afgesloten voor particulier beheerde bloemenweiden, stadslandbouwprojecten, kinderspeeltuinen, etc. Tot slot biedt ook de vraag naar meer natuur in de stad, kansen voor meer differentiatie in het groen en het vergroten van de biodiversiteit.



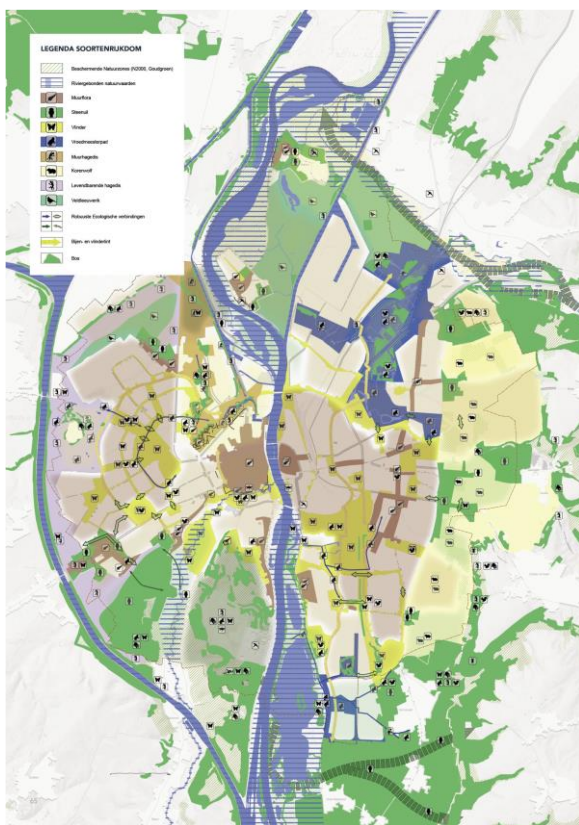
Afbeelding 9. Locaties waarbij ontmoeten centraal staat.

7.6 Soortenrijkdom en biodiversiteit.

Binnen Maastricht wordt er circa 120 hectare onderhouden als natuurterrein en is het beheer gericht op het vergroten en in stand houden van de biodiversiteit. Daarnaast wordt een groot gedeelte van de bermten op een ecologisch verantwoorde manier onderhouden. Bij herinrichtingen moet worden afgewogen of een meer ecologische inrichting tot de mogelijkheden behoort. Met name wegbermen lenen zich goed voor de realisatie van zogenaamde bijenlinten maar ook door de toepassing van insectenvriendelijkere beplantingen kan een impuls worden gegeven aan de vergroting van de biodiversiteit en het vergroten van de soortenrijkdom.

De veranderopgave vanuit de leidraad groen is met name gericht op beplantingen en bomen. Voor wat betreft grasvegetaties zijn veel gazons omgevormd naar hooiweide of grasland met een lagere maai frequentie of begrazing. Indien de omvang van een gazon er zich voor leent of de locatie aansluit bij een extensief onderhouden grasland dan kan een andere vorm van grasland beheer worden overwogen.

Ook het aanplanten van voorjaarsbloeiers in de vorm van bloembollen levert een bijdrage in de soortenrijkdom en de biodiversiteit, daarnaast is de investering beperkt en zijn de onderhoudskosten maar een fractie hoger ten opzichte van het normaal onderhoud.



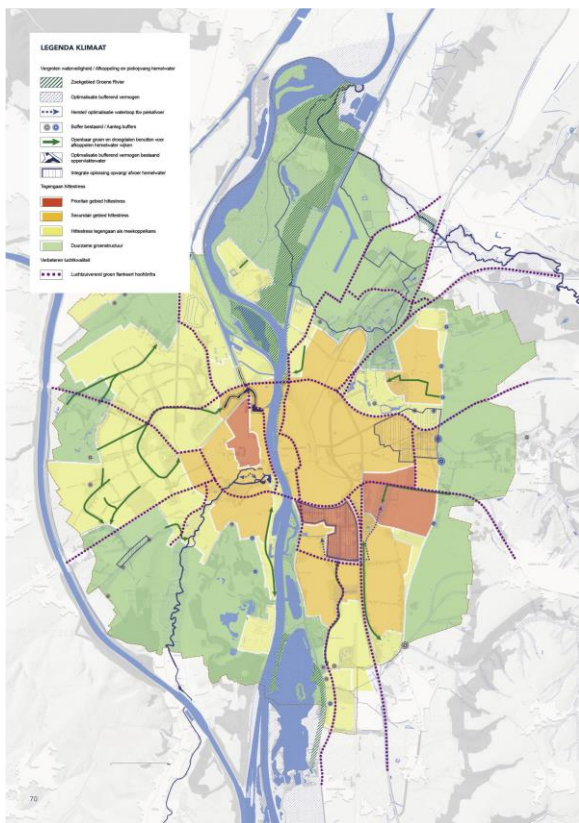
Afbeelding 10. Soortenrijkdom en biodiversiteit.

7.7 Klimaataanpak en voorkomen van hittestress.

Het is belangrijk om te gaan voor het behoud en bescherming van groen in de stad, dit vanwege klimaatveranderingen (hittestress en wateroverlast). Aanpassingen hiervoor dienen zoveel als mogelijk te worden gecombineerd met een kwaliteitsverbetering van de woonomgeving. Uitgangspunt moet zijn dat verharde oppervlakten zonder een duidelijke functie omgevormd moeten worden naar groen.

In het geval van renovatie of nieuwe aanleg van groen is het uitgangspunt om het groen zoveel als mogelijk lager aan te leggen dan de naastgelegen verharding. Het groen dient niet per definitie als

primaire wateropvanglocatie, maar kan wel als zodanig fungeren in geval van piekbuien, dit geldt overigens ook bij de aanleg van grasvegetaties.



Afbeelding 11. Klimaataanpak.

7.8 Bomen.

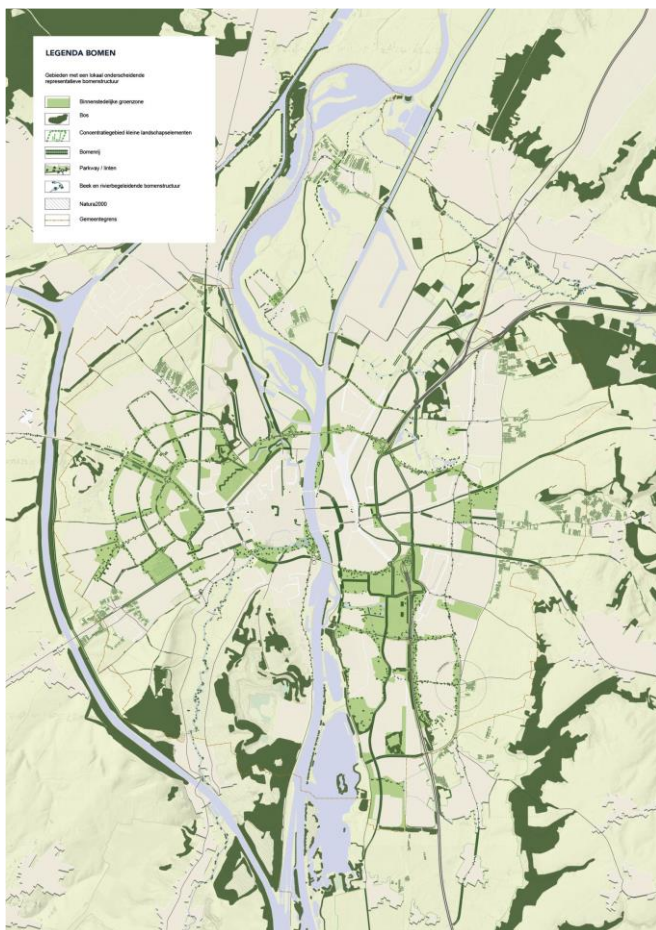
In deze leidraad is een bomenvervangingsplan opgenomen, er zijn diverse redenen waarom bomen vervangen dienen te worden. In dit bomenvervangingsplan worden bomen vervangen vanwege ziektes/plagen, onveilige onderhoudstoestand (VTA) of vanwege esthetische overwegingen. Bij het vervangen van bomen dienen een aantal uitgangspunten in acht te worden genomen, dit zijn de zogenaamde toepassingscriteria. De duurzaamheid van een boom en zeker ook de overlast die een boom veroorzaakt, worden immers voor een belangrijk deel bepaald door de manier waarop bij aanplant rekening is gehouden met de juiste soortkeuze, de standplaats en de beschikbare ruimte. Doordat bomen relatief klein worden aangeplant en pas na jaren uitgroeien tot hun uiteindelijke omvang worden de gevolgen van foute keuzes hierin pas na jaren duidelijk.

7.9 Toepassingscriteria bomen.

De gestelde eisen en criteria zijn gericht op het ontwikkelen van een duurzame boomstructuur, dit is een structuur die ook is beschreven in de Omgevingsvisie. De gemeente Maastricht conformeert zich voor de aanleg en onderhoud van bomen aan het door het NIB (Normen Instituut Bomen) uitgegeven 'Handboek Bomen 2018', dit handboek voorziet de gemeente van een landelijk gestandaardiseerde systematiek met betrekking tot het ontwerp en beheer van bomen. De gemeente is sinds langere tijd licentiehouder en mag het Handboek Bomen 2018 voor de openbare ruimte van toepassing verklaren binnen de aangegeven licentievoorwaarden.

De richtlijnen van het NIB zijn een bundeling van normen, toetsbare kwaliteitseisen en resultaatsverplichtingen ontwikkelt vanuit een brede coalitie in de bomenvakwereld, die betrekking

hebben op de uitvoering van werkzaamheden in, rond en met bomen. Het doel is een gedegen kwaliteitswaarborg te bieden voor bomen in de openbare ruimte. Door te werken conform de regels van het “handboek bomen” wordt er gewerkt aan een duurzaam bomenbestand van de stad.



Afbeelding 11. Bomen.

8 Meerjarenprogramma 2020 - 2024

Voor de instandhouding van het groenareaal wordt een onderscheid gemaakt tussen het dagelijks onderhoud en het groot onderhoud, het dagelijks onderhoud betreft bijvoorbeeld het onkruidvrij houden van beplantingen, het maaien van gras en het knippen van de hagen. Onder groot onderhoud wordt verstaan het vervangen van beplantingen en bomen en andere grootschalige werkzaamheden binnen het groen.

Voor de uitvoering van het groot onderhoud wordt gewerkt met een geïntegreerd uitvoeringsprogramma waarbij de vervangingen van versleten plantsoenen worden gecombineerd met de vervangingen van plantsoenen ter bestrijding van onkruiddruk. Daarbij wordt dan sterk naar het sortiment van de beplanting gekeken.

Andere thema's die spelen binnen het openbaar groen zijn beschreven in hoofdstuk 4 en 5. De gemeente geeft hierin het goede voorbeeld, voordeel van deze aanpak is dat bewoners ook bewust worden gemaakt van de nieuwe thema's en dat zij wellicht zelf verder initiatieven ontplooiën op dit terrein.

Aansluitend op het voorgaande wordt zo ook een gedragsverandering gestimuleerd. Bewoners hebben immers zelf ook de mogelijkheid om bijvoorbeeld een kleine boom in hun voortuin aan te planten. Door de juiste stimuleringsmaatregelen op te nemen in de wijkgerichte aanpak, kan dit publiek belang snel groeien, (zie landelijke actie steenbreek).

Financiële paragraaf

Als budgettair kader is in de begroting van de Gemeente Maastricht voor de periode 2020-2024 opgenomen:

Beleidsproduct openbare ruimte (taakveld openbaar groen en (openlucht) recreatie)

Meerjarenbegroting	totaal 2020	totaal 2021	totaal 2022	totaal 2023	totaal 2024	totaal 2020 tm 2024
<i>subtotaal dagelijks onderhoud</i>	€ 5.082.000	€ 5.161.000	€ 5.161.000	€ 5.161.000	€ 5.161.000	€ 25.726.000
<i>subtotaal groot onderhoud</i>	€ 1.028.000	€ 728.000	€ 728.000	€ 728.000	€ 728.000	€ 3.940.000
<i>subtotaal zelfbeheer</i>	€ 230.000	€ 195.000	€ 195.000	€ 195.000	€ 195.000	€ 1.010.000
<i>subtotaal beleid</i>	€ 203.000	€ 195.000	€ 161.000	€ 138.000	€ 134.000	€ 831.000
Totaal	€ 6.543.000	€ 6.279.000	€ 6.245.000	€ 6.222.000	€ 6.218.000	€ 31.507.000

(Budget voor groot onderhoud 2020 is inclusief de kosten tlv reserve IBOR groen (€ 300.000))

in meerjarenperspectief is groot onderhoud nodig om de in de afgelopen jaren opgelopen stevige onkruiddruk in beplantingen te bestrijden en het bomenbestand gezond en op peil te houden. De gewenste situatie in 2019 was om niet bestede middelen voor groot onderhoud groen niet vrij te laten vallen, maar te storten in de reserve overloop. Dit omdat de opgave op gebied van groot onderhoud groen dermate groot is, zo blijkt ook uit de monitoringsresultaten, dat de middelen noodzakelijk zijn om de noodzakelijke vervangingen te kunnen uitvoeren. Omdat die opgave zo groot is, heeft de Raad daarnaast besloten nog eens € 300.000 te storten in een reserve IBOR groen..

Groot onderhoudsprogramma beplantingen

Zoals aangegeven ligt het accent voor de komende periode op het verlagen van de onkruiddruk in beplantingsvakken, vakken die versleten zijn en geen volledige bodembedekking meer hebben worden vervangen. De monitoring wijst uit dat 'onkruid in beplantingen' momenteel te laag scoort. De noodzaak van het grootonderhoud is daarom hoog en gericht op de instandhouding van het groen, het voorkomen van kapitaalsvernietiging en het voorkomen van hogere reguliere onderhoudskosten. Het vervangen van kwalitatief slechte groenvakken heeft als doel het terugbrengen van de onkruiddruk in de stad van 40% naar hooguit 10% in 2023. Intern is geïnventariseerd en onderzocht waar de prioriteiten liggen, op basis van deze inventarisatie is onderstaande programmering opgesteld. Daarbij wordt het programma "omvormen en vervangen" uit de vorige leidraad geïntegreerd in het nieuwe programma "groot onderhoud".

Groot Onderhoud Groenvakken	Periode	Jaar
onderzoeksfase	Q4	2019
voorbereidingsfase contract-/besteksfase	Q1	2020
aanbestedingsfase Raamovereenkomst	Q2	2020
voorbereiden uitvoering Stadsdeel 1 en 5	Q3	2020
uitvoeringsperiode Stadsdeel 1 en 5	eindQ3-Q4	2020
voorbereiden uitvoering Stadsdeel 4	Q2-3	2021
uitvoeringsperiode Stadsdeel 4	Q4	2021
voorbereiden uitvoering Stadsdeel 3	Q2-3	2022
uitvoeringsperiode Stadsdeel 3	Q4	2022
voorbereiden uitvoering Stadsdeel 2	Q2-3	2023
uitvoeringsperiode Stadsdeel 2	Q4	2024

Inmiddels is de hele stad geïnventariseerd, daarbij zijn de vakken geëvalueerd naar de mate van prioritering, dit wil zeggen dat vakken met een prioriteit 1, direct opgepakt moeten worden om aan de gewenste kwaliteitsniveaus te kunnen voldoen. Voor de vakken met een prioriteit 2 geldt dat deze binnen nu en 4 jaar vervangen dienen te worden en voor vakken met prioriteit 3 is de verwachting dat deze binnen 8-10 jaar het einde van de levensduur hebben bereikt. Middels een periodieke monitoring zal worden beoordeeld of voldaan kan worden aan de gestelde kwaliteitseisen. Op basis hiervan zal de programmering voor de volgende periode worden bepaald. In deze leidraad worden de beplantingsvakken met prioriteit 1 vervangen, een en ander zoals weergegeven in onderstaand overzicht. Hiervoor is een bedrag opgenomen van € 2.380.000.

Overzicht arealen en budgetten vervanging beplantingen.	
Stadsdeel 2,3,4 en 5, vakken met prioriteit 1, 2 en 3. totaal areaal vervanging 1.127 are.	
Uitvoeringskosten	€ 2.300.000,00
Plantmateriaal	€ 800.000,00
Begeleiding en coördinatie	€ 150.000,00
Totaal	€ 3.250.000,00
Stadsdeel 2,3,4 en 5, vakken met prioriteit 1. totaal areaal vervanging 780 are.	
Uitvoeringskosten	€ 1.700.000,00
Plantmateriaal	€ 560.000,00
Begeleiding en coördinatie	€ 120.000,00
Totaal	€ 2.380.000,00

Groot onderhoudsprogramma bomen

Er is een bomenvervangingsplan opgesteld op basis van vooraf opgestelde prioriteiten. Hiervoor blijkt een gemiddeld bedrag nodig van € 335.000. (inclusief opslagen), dit gebaseerd op ervaringen over de afgelopen jaren, als wel gebaseerd op de evaluatie van de jaarlijkse monitoring. Hierbij liggen de accenten op het vervangen van bomen op basis van de VTA inspectie, vervanging van bomen als gevolg van ziektes en aantastingen, vervangingen vanuit esthetische overwegingen en een aantal kleinere projecten.

Uitvoering in de dagelijkse praktijk

Voor het plannen van het dagelijkse en het groot onderhoud wordt gebruik gemaakt van kentallen die gangbaar zijn in het onderhoud van groen. Groen en bomen zijn echter producten die sterk afhankelijk zijn van klimatologische factoren. Dit maakt het plannen en calculeren ook erg gecompliceerd. Daarom is bovenstaande een indicatie van de kosten, dit onderverdeeld naar bomen en groen. Indien de noodzaak ervoor is wordt voorgesteld om de nodige flexibiliteit te betrachten in

de programmering. Dit betekent dat er binnen de geldende kaders geschoven kan worden met de budgetten van het product groen. Concreet betekent dit dat er gelden van groen overgeheveld kunnen worden naar bijvoorbeeld bomen of natuurbeheer. In de begroting zal specifiek voor ieder jaar worden aangegeven welke projecten worden uitgevoerd. Daarnaast speelt de aanpak van de invasieve exoten, op dit moment is nog niet duidelijk welk bedrag nodig is om hiermee aan de slag te gaan. Daarom wordt voorgesteld om hier een stelpost voor op te nemen.

Resumerend

Op basis van bovenstaande (groot onderhoud beplantingen, bomen, stelpost) geeft onderstaande tabel een overzicht van de kosten en de daarbij behorende dekking.

Resumerend kosten en dekking groot onderhoud

Kosten	
Vervanging van beplantingen 2020-2024 (inclusief verplichtingen uit de vorige leidraad)	€ 2.380.000
Vervanging bomen 2020-2024	€ 1.680.000
Stelpost (o.a. aanpak invasieve exoten)	€ 480.000
Totaal benodigd bedrag 2020-2024	€ 4.540.000
Dekking	
Budget groot onderhoud in meerjarenbegroting 2020-2024	€ 3.640.000
Reserve IBOR groen	€ 300.000
Reserve overloop (niet bestede middelen 2019)	€ 600.000
Totaal dekking	€ 4.540.000

Bijlage 1, Areaal

Deze bijlage geeft een specificatie van het areaal openbaar groen (eigenaar gemeente Maastricht en in beheer bij de gemeente), zoals opgenomen in het OBSURV groenbeheersysteem (peildatum mei 2018).

	Binnen de bebouwde kom	Buiten de bebouwde kom	Totaal groen
Bepplanting			
Bodembedekkers	31.961	756	32.716
Bollen en Knollen	8.598	487	9.085
Bos*	11.449	313.514	324.963
Bosplantsoen	369.523	62.045	431.567
Botanische rozen	10.960	10	10.970
Onbekend	6		6
Sierheesters	155.597	1.479	157.076
Struikrozen	13.632	60	13.692
Vaste planten	8.017		8.017
Totaal Bepplanting	609.742	378.350	988.092
Hagen			
Blokhaag	211.656	3.754	215.410
Haag hoog > 1,5 meter	5.966	169	6.135
Haag laag <= 1,5 meter	39.388	8.198	47.587
Totaal Hagen	257.010	12.121	269.131
Grassen			
Berm (1x klepelen)	20.817	66.490	87.307
Berm (Volledig)	106.535	239.132	345.667
Berm 1:2 (Volledig)	2.755		2.755
Braakliggend terrein	1.681		1.681
Ecogras	535.132	136.152	671.284
Gazon	2.028.631	77.315	2.105.947
Hooiweide	406.728	44.271	451.000
Kunst gras	3.191		3.191
Ruigten en oeverbepplanting	43.186	3.660	46.846
Ruw gras	230.676	31.307	261.983
Totaal Gras	3.379.333	598.327	3.977.660
Overig			

	Binnen de bebouwde kom	Buiten de bebouwde kom	Totaal groen
Eiland	23		23
Natuurpad	397		397
Poel	1.256	6.898	8.154
Tuin	123		123
Totaal Overig	1.799	6.898	8.696
Totaal Groen	4.247.884	995.695	5.243.579

Bijlage 2, wettelijke kaders

De juridische en beleidsmatige kaders voor het beheer van het openbaar groen worden bepaald door de volgende wetten, besluiten en beleidsnota's. Onderstaand het landelijk, provinciaal en gemeentelijk beleid dat relevant is voor de Leidraad Groenbeheer.

Landelijke wet- en regelgeving	
Burgerlijk Wetboek (deel 6)	algemene zorgplicht zonder specifieke voorwaarden
Wet Milieubeheer	geen specifieke voorschriften
Natuurbeschermingswet	bescherming van (kwetsbare) natuurgebieden
De Flora- en faunawet	bij nieuwe plannen een onderzoek o.b.v. de waarde-kaart, bij onderhoud o.b.v. een handleiding voor werken in gevoelige gebieden
Wet algemene bepalingen omgevingsrecht	vormt de basis voor omgevingsvergunningen
Gewasbeschermingswet en drinkwaterbescherming	werken conform de DOB methode op verhardingen
Rijksbeleid	
Nota Ruimte	bescherming van bijzondere groengebieden
Nationaal actieplan gewasbescherming (2013-2018)	werken conform de DOB methode op verhardingen
Provinciaal/Regionaal	
Provinciaal Omgevingsplan Limburg (POL)	bescherming van bijzondere groengebieden
Provinciale ontwikkelingszone Groen (POG), (actualisatie 2008)	kader voor een ontwikkelingsgerichte basisbescherming van met name landbouwgebieden
Gemeentelijk	
Nota Gedifferentieerd Groenbeheer (1995)	zoning prioritaire gebieden
Beleidsplan IBOR (2014-2019)	kader voor kwaliteitsniveaus en financiën groenbeheer
Bomennota (2000)	kader voor kwaliteitsniveaus en maatregelen bomen
Coalitieakkoord 'Wij Maastricht' (2014 - 2018) 18/4/2014 'Onbegrensd & Ontspannen' (2018 - 2022) 11/6/2018	kaders voor bestuurlijk beleid van de gemeente
Structuurvisie 2030 Maastricht (actualisatie 29 mei 2012)	(mogelijke richtingen) ontwikkeling van de stad Maastricht
Natuur- en Milieuplan (2030)	kader voor natuur- en milieubeleid